

UNIS S8600 系列交换机

快速安装指南

Copyright © 2016-2020 紫光恒越技术有限公司及其许可者版权所有，保留一切权利。

未经本公司书面许可，任何单位和个人不得擅自摘抄、复制本书内容的部分或全部，并不得以任何形式传播。

UNIS 为紫光恒越技术有限公司的商标。对于本手册中出现的其它公司的商标、产品标识及商品名称，由各自权利人拥有。

由于产品版本升级或其他原因，本手册内容有可能变更。紫光恒越保留在没有任何通知或者提示的情况下对本手册的内容进行修改的权利。本手册仅作为使用指导，紫光恒越尽全力在本手册中提供准确的信息，但是紫光恒越并不确保手册内容完全没有错误，本手册中的所有陈述、信息和建议也不构成任何明示或暗示的担保。

环境保护

本产品符合关于环境保护方面的设计要求，产品的存放、使用和弃置应遵照相关国家法律、法规要求进行。

目 录

1 快速安装指南	1-1
1.1 设备介绍.....	1-1
1.2 安全注意事项.....	1-3
1.3 安装场所检查.....	1-4
1.4 安装交换机.....	1-4
1.4.1 安装浮动螺母到机柜.....	1-4
1.4.2 安装挂耳和走线架.....	1-7
1.4.3 安装交换机到机柜.....	1-8
1.4.4 交换机接地.....	1-9
1.5 安装模块.....	1-10
1.5.1 安装单板.....	1-10
1.5.2 安装电源模块.....	1-11
1.6 连接电源线.....	1-13
1.7 登录交换机.....	1-15
1.7.1 连接配置电缆.....	1-15
1.7.2 设置终端参数.....	1-16
1.7.3 交换机上电并检查.....	1-16

1 快速安装指南

说明

- 本文档用于为 S8600 系列交换机的硬件安装提供简明快捷的操作指导。关于安装过程及注意事项更全面、完整的介绍，请参见《UNIS S8600 系列交换机安装指导》。
- S8600 系列交换机各模块安装步骤类似，如无特殊说明，均以 S8600-06E 为例。
- 设备外观请以实际发货为准，本文中的图片仅供参考。

1.1 设备介绍

图1-1 主机示意图

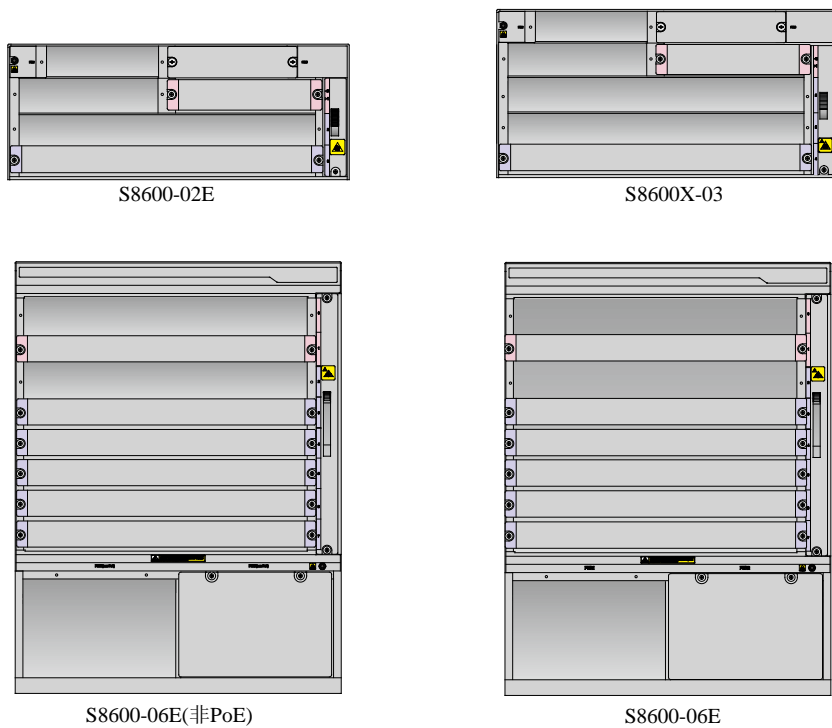
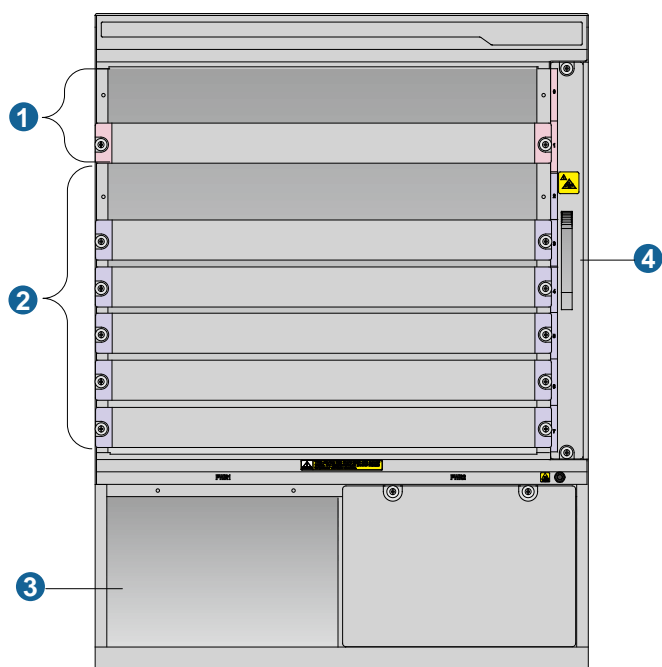


图1-2 主机前视图（以 S8600-06E 为例）



1:主控板槽位	2:业务板槽位
3:电源模块槽位	4:风扇框槽位

表1-1 主机尺寸列表

机型	尺寸		
	高 (H)	宽 (W)	深 (D)
S8600-02E	175mm (4RU)	436mm	420mm
S8600X-03	216mm (5RU)	436mm	420mm
S8600-06E (非PoE)	575mm (13RU)	436mm	420mm
S8600-06E	575mm (13RU)	436mm	420mm

表1-2 电源模块规格

电源模块型号	输入方式	额定电压范围	系统最大输出功率	是否支持 PoE 输出	PoE 最大输出功率
PSR320-A	AC	100V~240V AC; 50/60Hz	300W	否	-
PSR650-A	AC	100V~240V AC; 50/60Hz	650W	否	-
PSR650-D	DC	-48V~-60V DC	650W	否	-
PSR650C-12A	AC	100V~240V AC; 50/60Hz	650W	否	-
PSR650C-12D	DC	-48V~-60V DC	650W	否	-

电源模块型号	输入方式	额定电压范围		系统最大输出功率	是否支持 PoE 输出	PoE 最大输出功率
		100V~240V AC 50/60Hz	110V 220V	1150W 1400W		- -
PSR1400-A	AC			1150W	否	-
				1400W		-
PSR1400-D	DC	-48V~-60V DC		1400W	是	6720W

表1-3 电源模块与机箱的适配关系表

电源型号	机箱	S8600-02E	S8600X-03	S8600-06E	S8600-06E (非 PoE)
	PSR320-A		●	●	-
PSR650-A		●	●	-	-
PSR650-D		●	●	-	-
PSR650C-12A		-	-	●	●
PSR650C-12D		-	-	●	●
PSR1400-A		-	-	●	●
PSR1400-D		-	-	●	●



说明

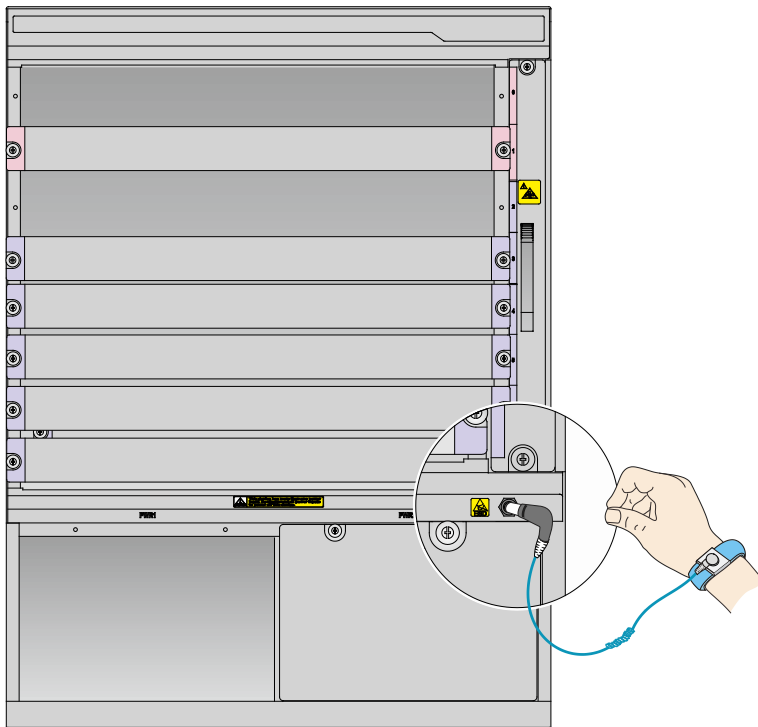
- “●” 表示电源模块可直接插入到机箱中。
- “-” 代表电源模块不可以插入到机箱中。

1.2 安全注意事项

为了避免在安装交换机过程中对人和设备造成伤害，请您在安装前仔细阅读本节的安全建议。实际情况中包括但不限于以下安全注意事项：

- 为防止人体静电损坏敏感元器件，请在接触设备、单板、IC 芯片等之前佩戴防静电手腕，并将防静电手腕的另一端良好接地。
- 禁止带电安装设备、模块和线缆。
- 请确保设备接地后再接通电源，以免危及人身和设备安全。
- 为保证设备正常的通风散热，对于未使用的安装槽位，请务必安装上相应的假面板。

图1-3 佩戴防静电腕带示意图



1.3 安装场所检查

交换机必须在室内使用，为保证交换机的正常工作，并延长其使用寿命，安装场所应该满足承重要求、温度要求、湿度要求、洁净度要求、抗干扰要求、接地要求、供电要求和空间要求。详细内容请您参见《UNIS S8600 系列交换机安装指导》中的“第 1 章 安装前的准备”。

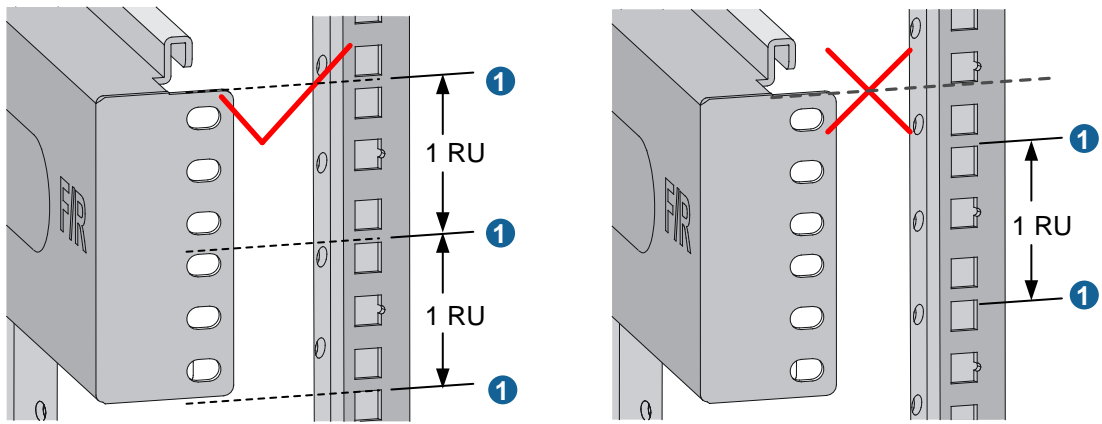
1.4 安装交换机

1.4.1 安装浮动螺母到机柜

1. 检查滑道

请确保将滑道的承载平面和机柜方孔条相邻两个 RU（Rack Unit）之间的分界线（整 U 分界线）对齐。

图1-4 检查滑道在机柜上的安装位置

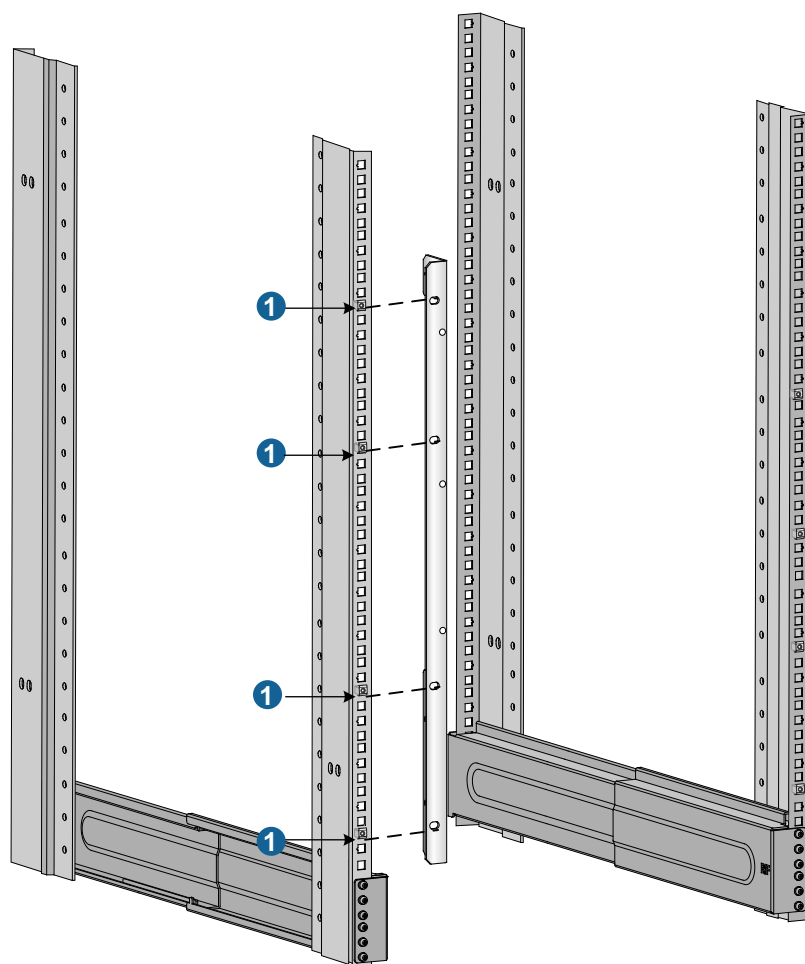


1: 整U分界线

2. 安装浮动螺母到机柜

(1) 根据挂耳孔位及滑道的安装位置确定浮动螺母的安装孔位。

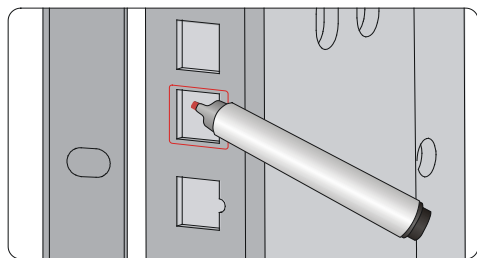
图1-5 安装浮动螺母示意图（以 S8600-06E 为例）



1: 浮动螺母安装位置

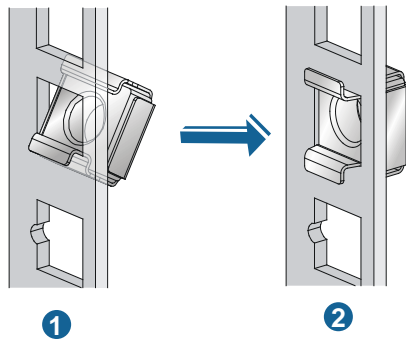
(2) 用记号笔在方孔条上标出浮动螺母的安装孔位。

图1-6 标识浮动螺母安装孔位



(3) 如图 1-7 所示，在对应位置安装浮动螺母组件。

图1-7 安装浮动螺母

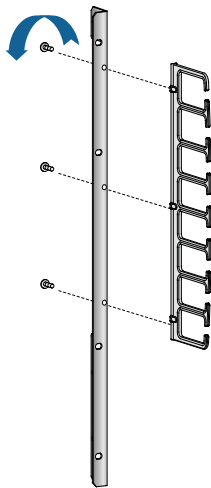


1.4.2 安装挂耳和走线架

1. 安装走线架

将走线架安装到左挂耳上（随机附带左右两个挂耳，带有走线架安装螺孔的为左挂耳），如[图 1-8](#)所示。

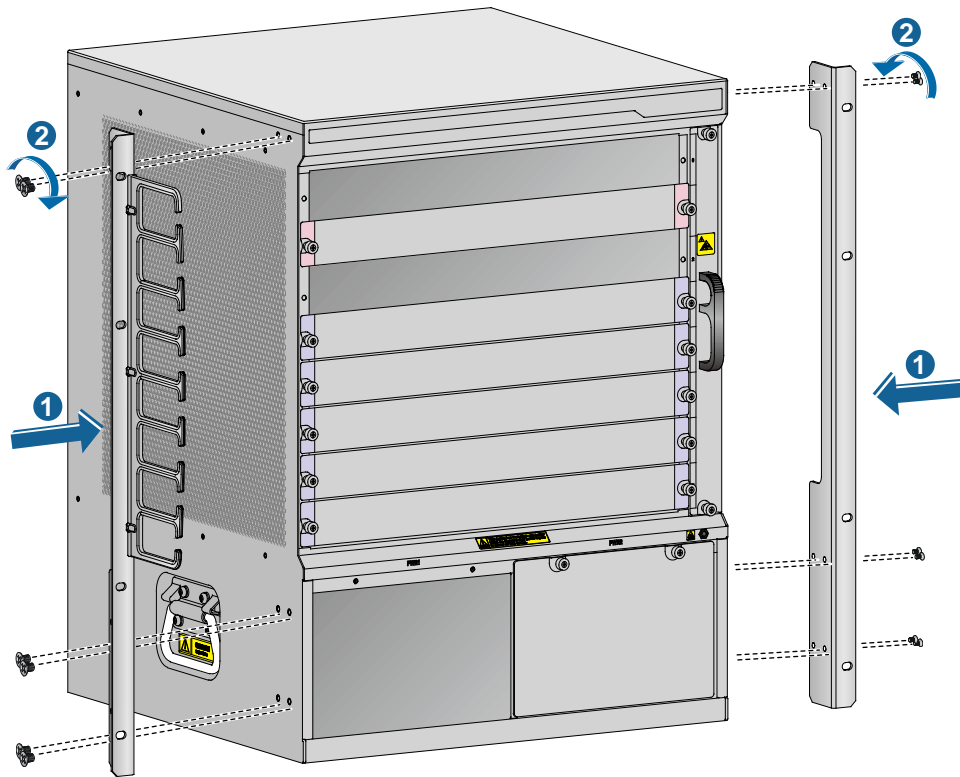
图1-8 安装走线架到左挂耳示意图



2. 安装挂耳

将装有走线架的挂耳安装在交换机正面的左侧，将无走线架的挂耳装在交换机正面的右侧（风扇框侧）。

图1-9 安装挂耳示意图



1.4.3 安装交换机到机柜

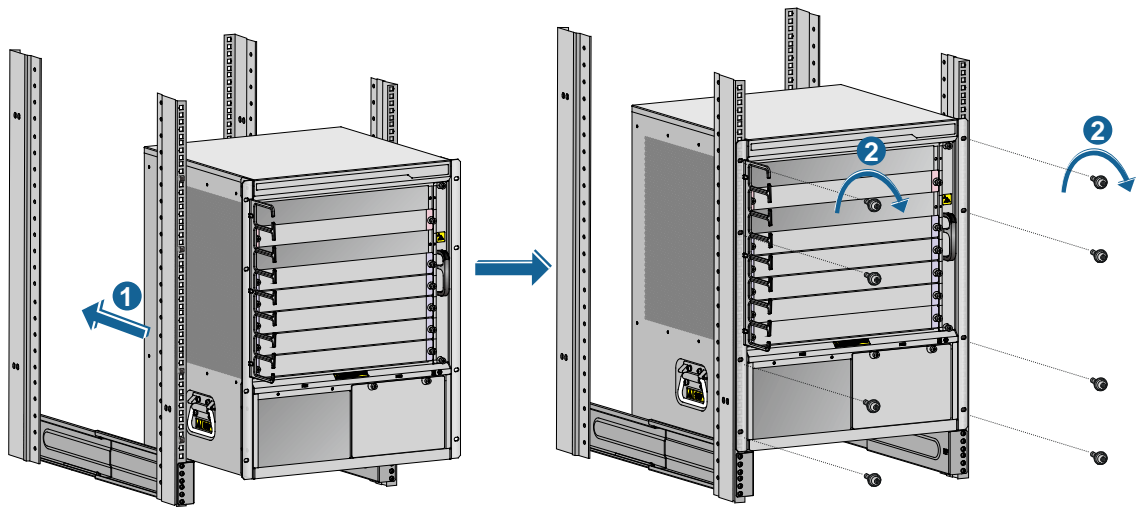
提示

要求多人配合（不少于2人）搬运交换机，对于较重机型，推荐您使用机械设备搬运。

警告

- 请勿试图通过抓握设备模块（风扇框、电源）假面板、机箱通风孔或面板拉手来进行设备的搬运，否则可能因该部件无法承重而引起设备损坏，甚至会伤害到您的身体。
- 将机箱放至滑道后，请确保设备放置平稳后再松手，以免机箱倾倒而损坏交换机，甚至伤害您的身体。

图1-10 安装交换机到机柜



1.4.4 交换机接地



说明

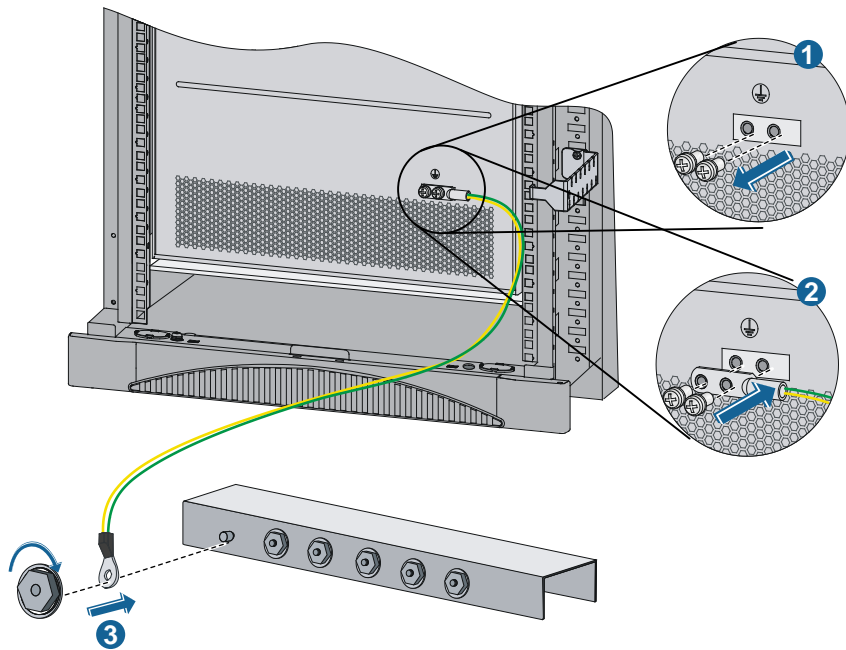
为了保证良好的接地效果，请使用随机附带的接地线（黄绿双色保护接地电缆）。



注意

消防水管和建筑物的避雷针接地都不是正确的接地位置，交换机的接地线应该连接到机房的工程接地。

图1-11 交换机接地



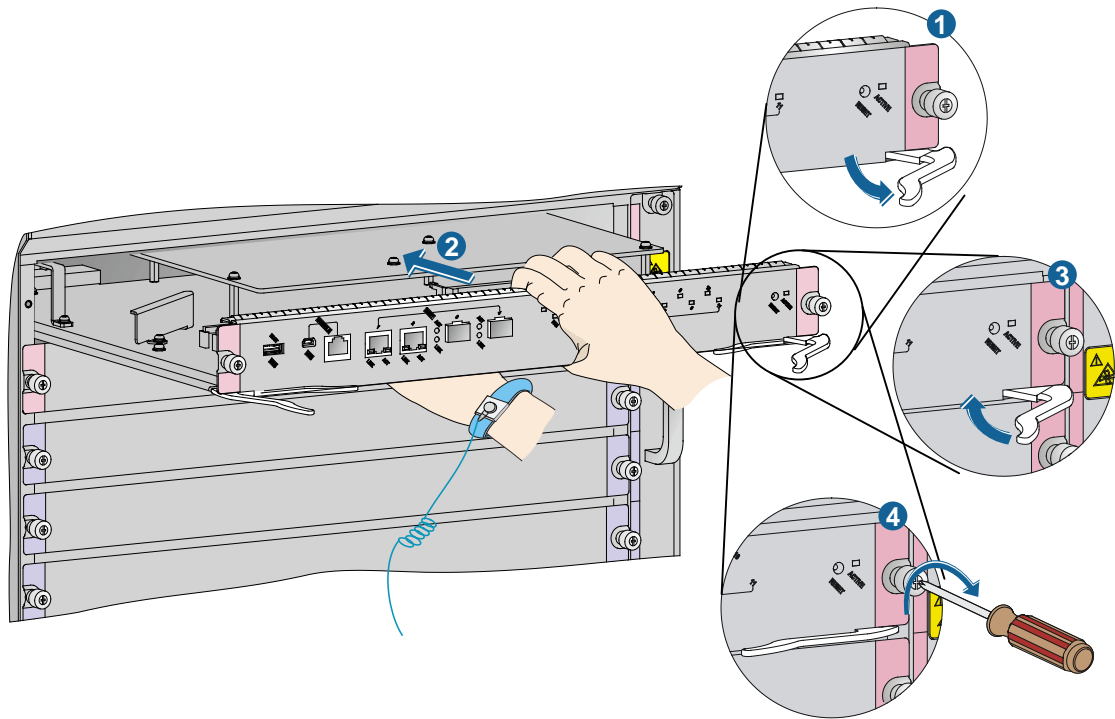
1.5 安装模块

1.5.1 安装单板

 注意

- 安装单板前，请检查单板的连接器是否有破损和堵塞，以免对机箱背板造成损坏。
 - 为保证设备正常的通风散热，对于没有用到的单板槽位，务必要安装上相应的假面板。
-

图1-12 安装单板

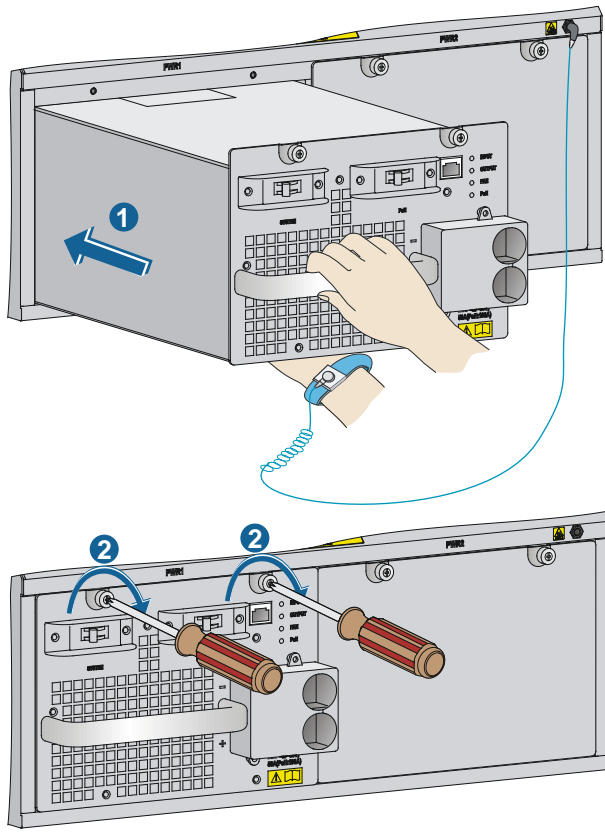


1.5.2 安装电源模块

⚠ 注意

- 双电网输入时，输入电压的幅值和频率需要保持一致。
- 双电源供电时，每个电源必须单独配一个断路器。
- 不同型号的电源模块不能混插在同一台设备上。
- 为保证设备正常的通风散热，对于没有用到的电源槽位，务必要安装上相应的假面板。
- 搬运电源模块时，请用手托住模块的底部，切勿提着模块拉手进行搬运，以免损坏电源模块或对人身造成伤害。

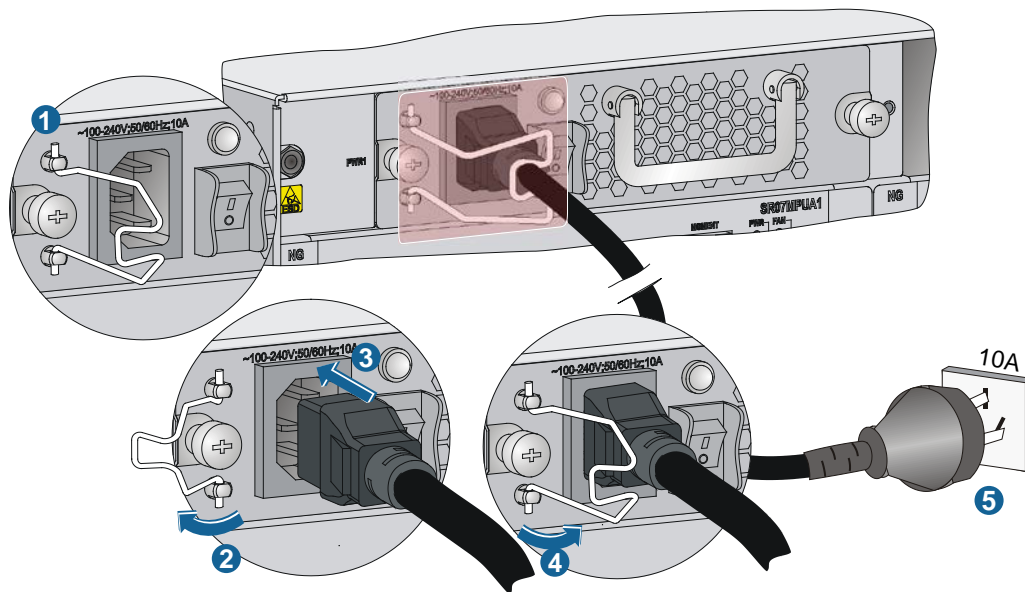
图1-13 安装电源模块示意图



1.6 连接电源线

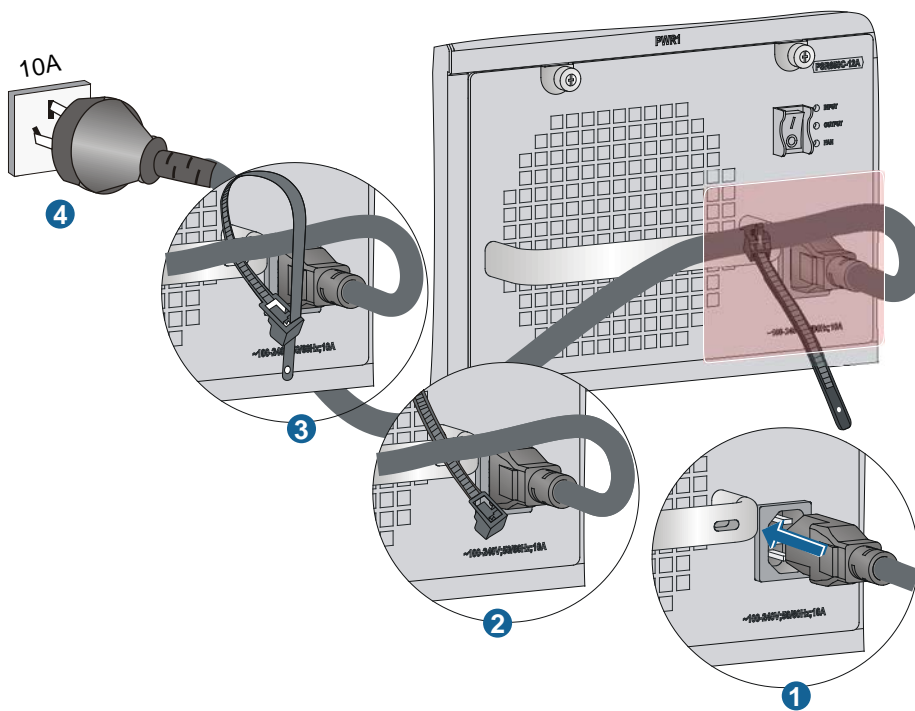
1. 连接 PSR320-A/PSR650-A 电源线

图1-14 PSR320-A/PSR650-A 电源线连接示意图



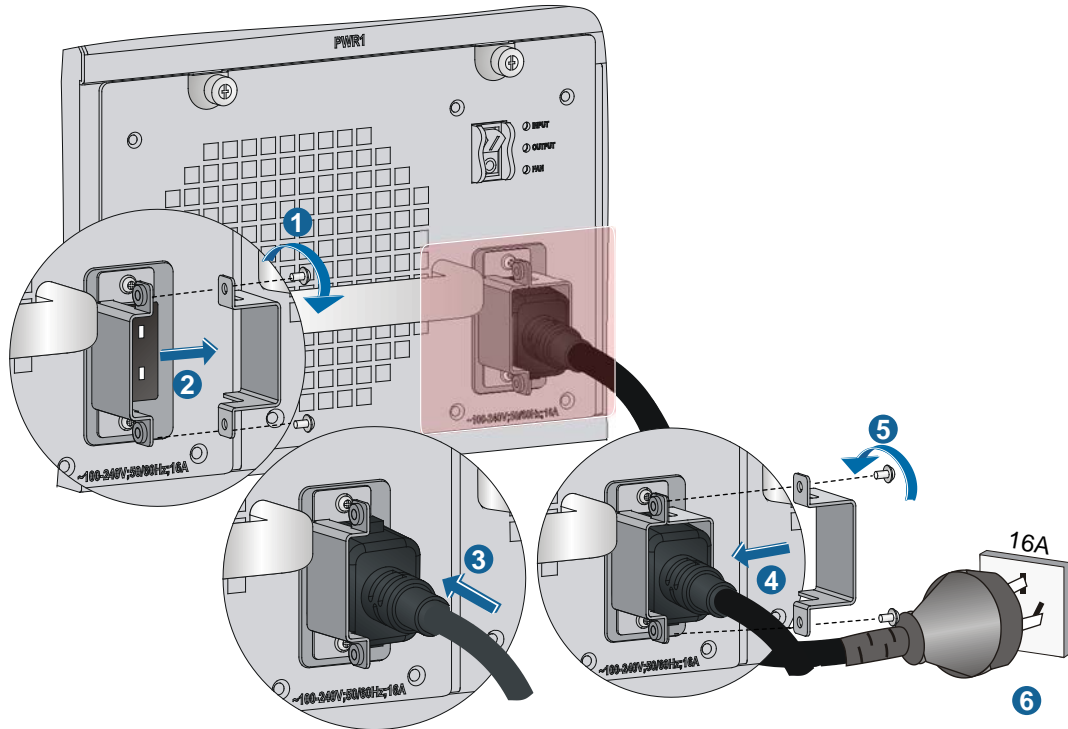
2. 连接 PSR650C-12A 电源线

图1-15 PSR650C-12A 电源线连接示意图



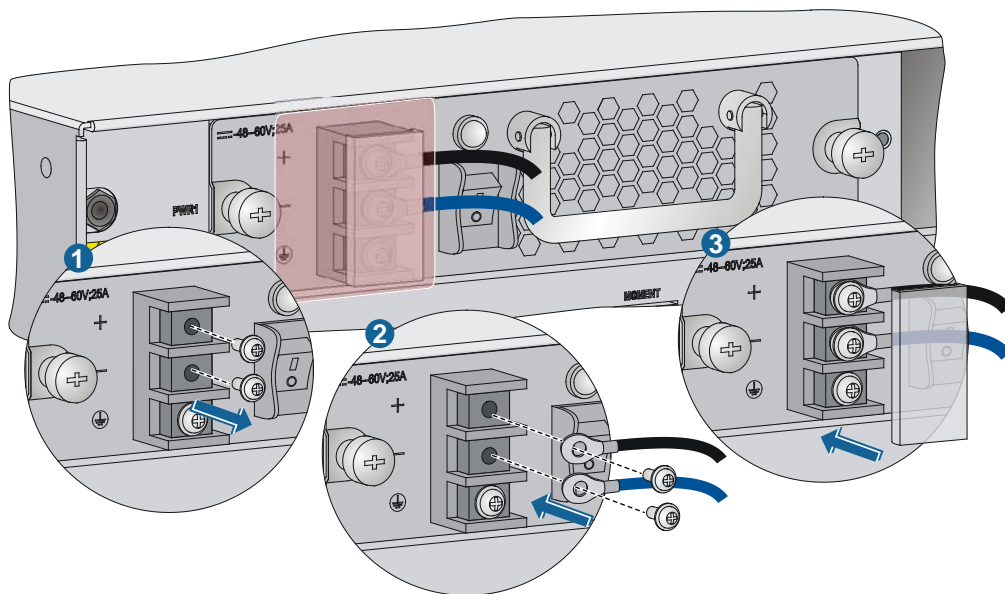
3. 连接 PSR1400-A 电源线

图1-16 PSR1400-A 电源线连接示意图



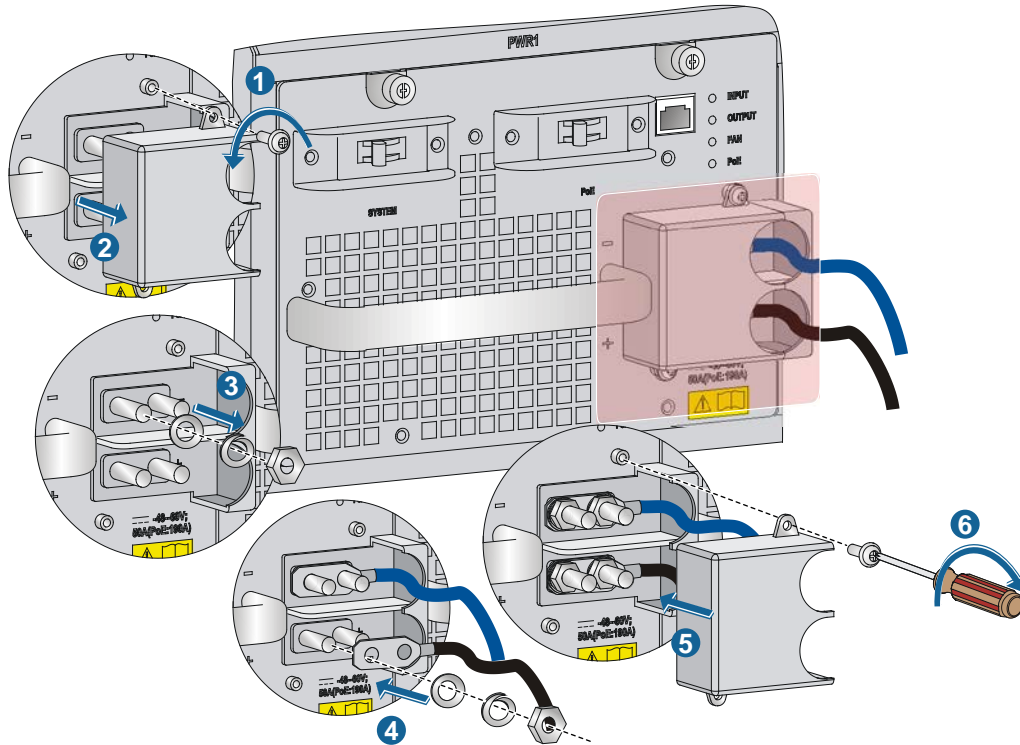
4. 连接 PSR650-D/PSR650C-12D 电源线

图1-17 PSR650-D/PSR650C-12D 电源线连接示意图



5. 连接 PSR1400-D 电源线

图1-18 PSR1400-D 电源线连接示意图



1.7 登录交换机

1.7.1 连接配置电缆

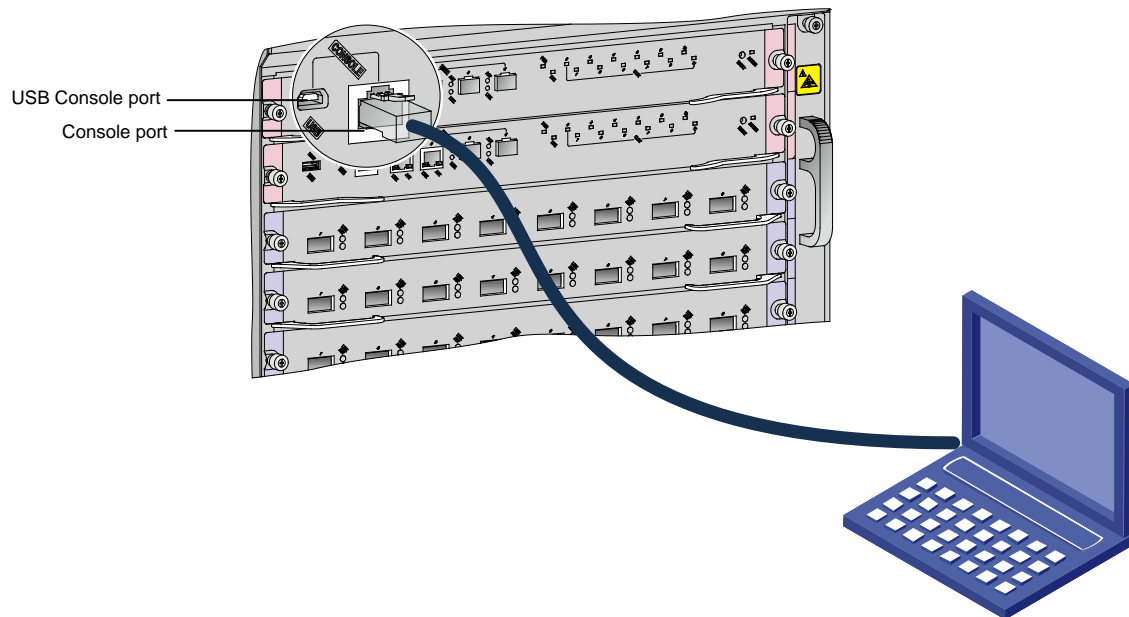
Console 口和配置终端（如 PC）上串口之间的配置电缆连接步骤如下：

- 将配置电缆 DB-9（孔）插头插入配置终端（如 PC）的 9 芯（针）串口插座。
- 将配置电缆压接的 RJ-45 插头插入交换机的 Console 口里。

USB Console 口和配置终端（如 PC）上 USB 接口之间的配置电缆连接步骤如下：

- 将配置电缆上的 USB A 型插头插入配置终端（如 PC）USB 接口中。
- 将配置电缆上的 mini-USB A/B 型插头插入交换机的 USB Console 口里。

图1-19 登录交换机



 说明

当您首次登录设备时，只能通过 Console 口/USB Console 口登录。如果 Console 口和 USB Console 口同时连接电缆，仅 USB Console 口可以正常通信。

1.7.2 设置终端参数

在通过 Console 口搭建本地配置环境时，配置终端可以通过终端仿真程序与交换机建立连接。这里的“终端仿真程序”可选用 Windows XP 超级终端或 PuTTY 等，用户可以运行这些程序来连接网络设备、Telnet 或 SSH 站点，这些程序的详细介绍和使用方法请参见该程序的使用指导。

打开配置终端，运行终端仿真程序，并设置终端参数。参数设置要求如下：

- 波特率：9600
- 数据位：8
- 停止位：1
- 奇偶校验：无
- 流量控制：无

1.7.3 交换机上电并检查

确认电源线已经正确连接到外部供电系统且供电系统已正常供电后，将连接电源线的输入端空气开关置于连接状态，使设备上电。请根据表格中设备各部件的指示灯正常状态来检查设备是否正常。

关于各单板上指示灯状态的详细描述，请参见《UNIS S8600 系列交换机安装指导》中的“附录 C 产品指示灯介绍”。

表1-4 设备正常工作情况下各指示灯状态

硬件模块	指示灯	状态
LSQM3MPUA0主控板	LINK/ACT	灯闪烁或灯常亮
	OK	灯常亮
	FAIL	灯灭
	RUN	灯闪烁
	ALM	灯常亮或灯灭
LSQM3MPUB0 主控板	LINK	灯常亮
	ACT	灯闪烁或灯灭
	OK	灯常亮
	FAIL	灯灭
	RUN	灯闪烁
	ALM	灯常亮或灯灭
LSQM2MPUD0 主控板	LINK	灯常亮
	ACT	灯闪烁或灯灭
	PWR	绿灯亮
	FAN	绿灯亮
	SLOT	绿灯闪烁
LSQM2SUPA0-Z主控板	LINK	灯常亮
	ACT	灯闪烁或灯灭
	LINK/ACT	灯闪烁或灯常亮
	PWR	绿灯亮
	FAN	绿灯亮
	SLOT	绿灯闪烁
PSR320-A 电源模块 PSR650-A 电源模块 PSR650-D 电源模块	电源模块状态指示灯	绿灯常亮

硬件模块	指示灯	状态
PSR650C-12A电源模块	INPUT	绿灯常亮
PSR650C-12D电源模块	OUTPUT	绿灯常亮
PSR1400-A电源模块		
PSR1400-D电源模块	FAN	绿灯常亮